

入院のしおり



特定医療法人 萬生会
熊本第一病院

患者さまの権利とお守りいただくこと

私たちは、一人ひとりの患者さまの「権利」を尊重し、より良質なケアを提供する役割と責務を持っております。熊本第一病院をご利用いただく患者さまに対して、私たちスタッフは以下のような「患者さまの権利」を尊重し、「尊厳ある命と生活」を支援させていただくことを約束いたします。

〈患者さまの権利〉

- ①平等で最善、良質の医療を受けられます
- ②認識できるその時々状況に合わせた、必要十分な情報の提供や説明を受け、自由に選択し自己決定することができます
- ③安全な療養生活を受けられます
- ④プライバシーを守り命の尊厳が守られます
- ⑤苦情の申し立てができます
- ⑥継続した一貫性のある医療を受けられます
- ⑦健康教育を受けられます
- ⑧生活背景や地域社会環境に配慮がなされた医療を受けられます

〈患者さまにお守りいただくこと〉

- ①健康に関する情報を、できるだけ正確に医療スタッフにお伝えください
- ②説明を受けても十分理解出来なかった事柄については積極的に質問し、指示されたことをよく守って治療に専念してください
- ③病院の規則をよく守り、他の患者さまの迷惑にならないようご配慮ください

快適な入院生活を 送っていただくために

ご入院に際して了承していただくこと

○患者さまの病状や治療の内容により、病棟や病室を変更させていただきますことがございます。また、他の患者さまの病状等によって、個室から多床室へ移動いただく場合がございます。

※当院の多床室は4人部屋です。病室の希望は看護師もしくは医療ソーシャルワーカーへお申し出ください。可能な範囲で対応いたします。

※個室の利用は、室料差額をご負担いただきます。

○入院中に他の医療機関を受診する場合は、必ず事前に主治医又は看護師にご相談ください。

※送迎は原則としてご家族さまにお願いしております。

※歯科診療につきましては、毎週火曜日に他歯科クリニックの往診制を導入しております。

ご希望の際は主治医もしくは看護師へご相談下さい。



○テレビ、ラジオの使用は朝6時から夜10時までです。

視聴されるときは、同室の方の迷惑にならないようイヤホンの使用をお願いいたします。※電気製品の持ち込みは、ご遠慮下さい。

○万が一、病院の物品を破損された場合には弁償して頂くことがございますので予めご了承ください。

○多床室ご利用の場合、冷蔵庫は共有です。各階のデイルームにありますのでご利用ください。ご利用の場合はお名前を書いていただき、賞味期限などの管理にご注意ください。

○冷暖房施設のご案内

当院の冷暖房施設は区画ごとに管理されております。快適な環境を提供するために、以下の点にご留意ください。

区画管理：各病室のエアコンは区画ごとで冷暖房が管理されています。

すべての病室で同一の冷暖房となります。そのため、患者様個々の希望に応じた冷房・暖房への切り替えが難しくなっております。

個別対応：もし、病室内の温度が患者様の快適さに適さない場合は、個別対応として扇風機やヒーターをご準備することが可能です。スタッフにお声掛けください。

入退院について

〈入院〉

入院は原則として午前中になっております。患者さまの病状や治療の内容によって病室を準備させていただきます。

〈退院〉

入院料は1階会計窓口にてご精算下さい。

退院後につきましても、医師の指示をよくお守りください。

原則として午前中の退院となっております。



入院の手続きについて

入院時に以下の証書・書類等が必要になりますのでご用意下さい。

- ・健康保険証
- ・入院申込書（保証人と引受人、計2名の署名・捺印が必要となります。保証人は満20歳以上で、入院費を支払う能力がある方であり、身元引受人とは別世帯で独立した生計を営んでいる方です）

※その他必要に応じて身体障害者手帳等公費負担の医療証・難病疾病療養受療証・介護保険証等の書類。

※退院証明書

（厚生労働省の指導により、今回入院される前180日以内に当院以外の病院または、医院に入院の有無の確認が必要になりました。180日以内に入院がある場合は、入院の理由をきかせて頂きます）

※交通事故や業務上の疾病で来院の方は、受付へお申し出ください。

※臓器提供意思表示カード（ドナーカード）等をお持ちの方は、入院時にご提示ください。

面会について（面会時間 10:00~19:00）

患者さまの安全確保のため、インフルエンザ・感染性腸炎などの感染症を患っておられる方の面会はお断りします。また、面会の方の病室内での飲食は禁止しております。

一緒にティータイムを楽しまれる方はデイルームをご利用ください。

ペット面会をご希望の方は、スタッフまでお声かけください。

必要書類（概要説明・ペット面会チェック表）をお渡し致します。

※新型コロナウイルス感染症予防のために、感染状況を見ながら随時変更しております。詳しくは職員にお尋ね下さい。

外出・外泊について



外出・外泊は主治医の許可が必要です。ご希望される時は事前に欠食の手続きなどが必要になります。

ご希望される場合は、なるべく早く病棟スタッフへお申し出ください。

※外出（泊）届け出が必要になります。

※欠食手続き（朝食は前日 17 時まで
昼食は当日 10 時まで
夕食は当日 15 時まで）

欠食手続きが間に合わなかった場合は食事代が発生する事もございます。

※新型コロナウイルス感染症予防のために、感染状況を見ながら随時変更しております。詳しくは職員にお尋ね下さい。

病室のご利用について

- ①提供いたします食事は医師の指示に基づいた病院食です。
衛生管理上、出前や生ものの差し入れはご遠慮下さい。
- ②洗濯物やぬれた物の乾燥は、洗濯室の乾燥機をご使用下さい。
室内やベランダで洗濯物の乾燥を行う事は禁止させていただきます。
- ③布団類の持ち込みはお断りしております。やむをえず持ち込まれた場合、汚染や破損をしても責任は負いかねます。
- ④患者さまの病気や状態によっては、転倒・転落の危険が生じることがあります。必要に応じてベッド周囲の環境整備や部屋の移動などの危険防止対策を行うことがあります。また、危険が予測される場合は、ご家族さまとご相談の上、対応させて頂くこともあります。
- ⑤付き添いは原則認めておりません。ただし、様々な理由で医師が必要と認めた場合は許可されることもあります。その場合は簡易ベッド、寝具のレンタルがございます。利用される場合は申し出てください。

※付き添いは個室利用の方のみ可能となります。

※新型コロナウイルス感染症予防のために、感染状況を見ながら随時変更しております。詳しくは職員にお尋ね下さい。

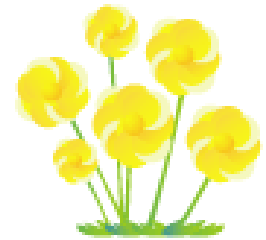


入院費用について

- ①健康保険法の規定による料金で計算致します。
- ②入院料は月末に締め、翌月11日（日・祭日の場合はその翌日）に請求書を発行しますので、期日まで（日・祝日除く）にお支払ください。
- ③事前に概算をお知りになりたい方は病棟事務員へお申し出ください。
- ④お支払は1階受付の会計窓口です。お支払い方法は、現金・クレジットカード（3,000円以上）になります。

ご希望があれば銀行振り込みも可能です。

但し、振込手数料は患者さまのご負担になりますのでご了承ください。また、金融機関によって振込手数料の負担額が変わります。



その他入院中のお願い

次のことが、ご本人・ご家族さま等にあった時は、ご相談の上、退院もしくは、然るべき対応をさせて頂く場合があります。

《禁止事項について》

- ・宗教活動、政治的活動
- ・無断外出・無断外泊・迷惑行為・セクシャルハラスメントの行為
- ・業務を妨害する言動
- ・飲酒
- ・喫煙（屋外に喫煙所があります）
- ・貴重品の持参
- ・入院費の遅延



《その他について》

当院で入院・療養継続が困難となった場合や医師が医学的な判断により専門的機関で治療が望ましいと判断した場合。

当院（当法人）スタッフのユニフォームについて

2022年9月1日より、特定医療法人萬生会は、熊本第一病院、合志第一病院、在宅部門、すべての職員（医師を除く）が同じユニフォーム（カラーは4色）を着用しています。それは、すべての職員は、私たちの大切な患者様に真摯に向き合い、問題・課題に確実に着実に対応したいと考えているためです。何かお困りごと等ございましたら、職種を気にされず、最寄りの職員にお気軽にお声かけ下さい。誰に頼んでも確実に、患者様に答えが返るように努めております。

地域連携室のご案内

地域連携室には医療ソーシャルワーカー・看護師を配置しています。

入院中の療養生活や、退院後の生活についてご心配な点がありましたら、

いつでもご相談ください。

患者さまが、安心してご生活できるよう支援いたします。

各病棟のナースステーションまたは2階地域連携室へお声かけください。

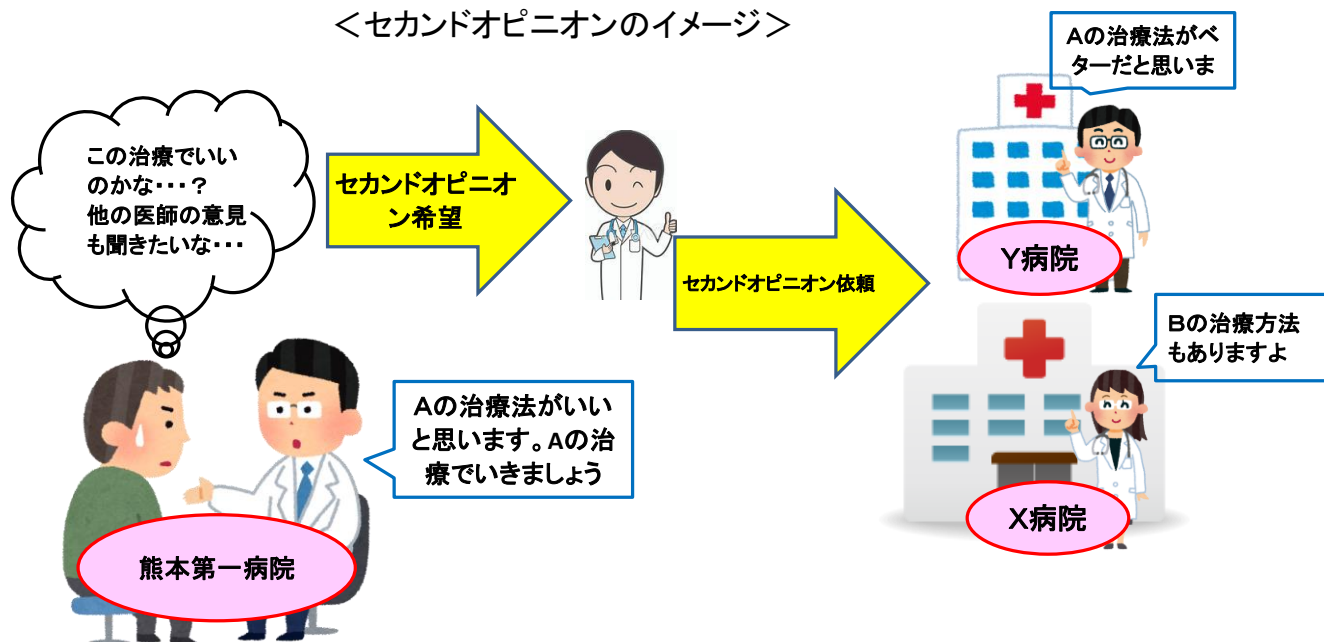
セカンドオピニオンについても対応しています

○セカンドオピニオンとは

患者様が納得いく治療法を選択することができるように、現在治療を受けている主治医とは別の、違う病院の医師に治療法等について意見を求めることです。
※病院を変えたり、主治医を代えたりすることではありません。
※入院中の患者様、外来通院中の患者様も対象です。

セカンドオピニオンのご利用を希望される患者様は主治医にお申し出ください

<セカンドオピニオンのイメージ>



○セカンドオピニオンを受ける手順

- ①セカンドオピニオンを受けたい旨を主治医に伝える
- ②セカンドオピニオン先の病院を主治医等と相談し決める
- ③入院病棟や外来師長、連携室職員と相談、調整し受診日の計画を立てる
- ④主治医から紹介先の病院への診療提供書等の必要な資料をもらう
- ⑤セカンドオピニオンで聴きたいことをまとめ、セカンドオピニオンを受ける
- ⑥結果を持ち帰り主治医と治療方法を再検討する

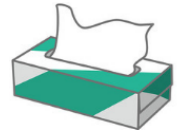
特定医療法人萬生会
熊本第一病院
院長 坂本泰雄



入院に必要な物品 必ずご準備いただくもの

◆ 当院売店で購入が可能です

ティッシュ	} トラベル用品以外
シャンプー、リンス	
ボディソープ（泡タイプ）	
マスク	
薬のみ	
ひげそり	
口腔ケア用品※	



※個人差があるので、必要なもののご準備をお願いいたします。

例) 歯ブラシ、スポンジブラシ、入れ歯洗浄剤、入れ歯用ケース、
入れ歯用ブラシ



入れ歯入れ

◆ 当院売店で購入が可能です。商品に限りがございます。

タオル
バスタオル
肌着（状態によりますが、前開きが着脱しやすいです）
寝間着



◆ 個人でご準備いただくもの

洗濯物の持ち帰り用バッグ

例 一般病棟の入院生活

時間	6時	7時	8時	10時	12時	14時	16時	18時	20時	22時	
内容	おむつ交換	起床の準備	朝食	治療 点滴 検温 リハビリ	清潔援助	昼食	清潔援助 リハビリ	おむつ交換	夕食	おむつ交換 準備・ 眠るための	消灯

2週間ほどの入院に必要なものの目安

(例 誤嚥性肺炎で治療の入院の場合)

品物	数	備考
ティッシュ	2	
シャンプー、リンス	各1	} トラベル用品以外
ボディソープ		
マスク	14	1セット7枚入りが売店に ございます。
電気ひげそり・充電器	1	
楽のみ	1	
飲料用お茶やお水、アイソトニックゼリー		売店にございます。
口腔ケア用品; 歯ブラシ	1	
口腔ケア用品; 歯磨き粉	1	
口腔ケア用品; コップ	1	
口腔ケア用品; スポンジブラシ	42	1日3本使用すると考えて います。1袋10本セットが ございます。
口腔ケア用品; ポリデントなどの入れ歯洗浄剤	1箱	48個ほど入っています
口腔ケア用品; 入れ歯用ケース	1	
口腔ケア用品; 入れ歯用ブラシ	1	
タオル・バスタオル	各5	
肌着・寝間着	各5	前開きが着脱しやすいです
テレビ用イヤホン(多床室の場合)	1	
履物(かかとのある物)	1	

お持物へ記名のご協力をお願いいたします。

上記のものは院内売店にございますが、一部限りがございます。

特定医療法人 萬生会 熊本第一病院

実費徴収について

	品名	金額	備考
1)	病衣代	55円	1日につき
2)	テレビ代	220円	1日につき
3)	クリーニング代	462円	1kg
4)	コインランドリー	200円 100円	洗濯 1回 乾燥 1回30分
5)	理髪・美容代	1,700円～	
6)	室料差額	3,300円	個室1日につき
7)	証明書など 文書費用	証明書の種類によって費用が変わりますので、 病棟事務員へお尋ねください。	

入院中、患者様、ご家族様にご協力いただきたいこと①

点滴や注射、採血等の検査、お薬をお渡しする際には、必ずお名前を確認いたします。

誤認防止のためです。

また、検査の際には、お名前だけでなく、生年月日を確認することがございます。

患者様ご自身にもフルネーム、生年月日をお答えいただきます。



医療者が確認を忘れている場合、患者様から注意の言葉をおかけください。

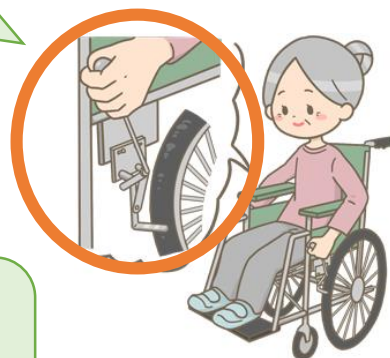
入院中、患者様、ご家族様にご協力いただきたいこと②



点滴スタンドを使用して歩くのは危険です。
歩行に必要な器具はスタッフと一緒に検討し使用しましょう



車いすを使用するときは、ブレーキを止めて立ち上がりましょう。



立ち上がる時は、フットレストを上げましょう。



トイレに行きたいとき、点滴の時は医療スタッフをお呼びください。

院内で使用する場合は、かかとのある履物をご使用ください。



個人情報取扱について

特定医療法人 萬生会
熊本第一病院
院長 坂本泰雄

当院は、個人の権利・利益を保護するために、個人情報を適切に管理することを社会的責務と考えます。患者さんへの説明と納得に基づく（インフォームド・コンセント）および個人情報の保護に積極的に取り組んでいます。

・ 診療情報の提供

ご自身の症状や治療について質問や不安がおありになる場合は、遠慮なく、直接、担当医師または看護師に質問し、説明を受けて下さい。

・ 診療情報の開示

ご自身の診療記録の閲覧や謄写をご希望の場合は、遠慮なく、担当医師または「個人情報保護相談窓口」に開示をお申し出下さい。開示・謄写に必要な実費をいただきますので、ご了承下さい。

・ 個人情報の内容訂正・利用停止

当院が保有する個人情報が事実と異なるとお考えになる場合は、内容の訂正・利用の停止を求めることができます。担当医師にお申し出下さい。調査の上、対応致します。

・ 個人情報の利用目的

個人情報は以下の場合を除き、本来の利用目的の範囲を超えて利用いたしません。

診療のために利用する他、教育・研修、他の医療・介護・福祉施設との連携等のために、個人情報を利用することがあります。当院は、卒後臨床研修病院および医療専門職の研修病院に指定されており、研修・養成の目的で、研修医および医療専門職の学生が、診療、看護、処置などに同席する場合があります。

・ ご希望の確認と変更

電話あるいは面会者からの、部屋番号等の問い合わせへの回答を望まない場合には、お申し出下さい。一度出された希望をいつでも変更することが可能です。

・ 相談窓口

ご質問やご相談は、各部署責任者または個人情報保護相談窓口（総合受付）をご利用下さい。

特定医療法人萬生会 熊本第一病院
2023年8月作成

入院の際にご用意していただくもの

手続きに必要なもの

- 保険証
- 印鑑

必ずご用意していただくもの

- マスク（不織布・箱）
- 今服用されているお薬、また目薬・座薬など。
お薬手帳または薬剤説明書もあればご持参ください。
- 寝間着（前開きのもの）（3枚以上）
- 肌着（前開きのもの）（3枚以上）
- 下着（3枚以上）
- タオル（5枚以上）
- バスタオル（3枚以上）
- 歯ブラシ・歯磨き粉（義歯・義歯入れ）
- 湯飲み・コップ（フタ付きのもので）※陶器以外
- 入浴用品（洗面器・石鹸・シャンプー・ブラシ）
- ティッシュペーパー
- 履きもの（スリッパなど）

必要時にご用意していただくもの

- 洗濯物を入れるバッグ
- 電気髭剃り（男性）
- 楽のみ
- テレビのイヤホン（多床室の場合）

その他治療上必要なものについては、看護師がお知らせいたします。
※寝間着はレンタルもございます。必要な場合はお申し出ください。
※紛失や取り違い防止のために持ち物には名前の記入をお願いいたします。

特定医療法人 萬生会

熊本第一病院

〒862-0965 熊本市南区田迎町田井島 224 番地

TEL : 096-370-7333 FAX : 096-370-7334